



BenQ 数码相机 I016

电子用户手册

包装盒中的物品 1

BenQ 数码相机 I016 简介 2

认识相机 3

安装数码相机软件 5

使用相机 7

拍照 7

其他操作模式 8

管理相机中的照片 11

服务信息 19

技术支持 19

版权

版权所有 (c) 2003 by BenQ Corporation。保留所有权利。未经 BenQ 事先书面许可，不得以任何形式和电子、机械、磁学、光学、化学、手册以及其它任何方式复制、传播、转录本出版物的任何部分，也不得将任何部分存储到检索系统中或翻译成任何语言或计算机语言。

品牌名称和产品名称分别是相应公司的商标或注册商标。

免责声明

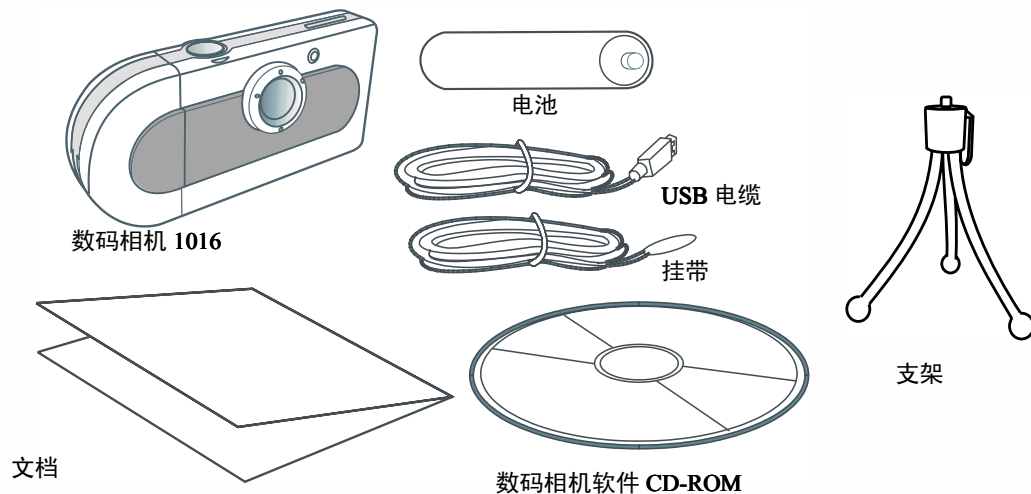
BenQ 不为本资料提供任何担保，包括但不限于适销性和针对特定目的的适用性的任何隐含担保。BenQ 对本文档中可能出现的任何错误不承担任何责任。BenQ 不承担更新本文档或保持本文档中信息最新的义务。

保管相机

- 不要在超出下列环境条件范围的情况下使用相机：温度：0°C 到 40°C，相对湿度：45% ~ 85%。
- 不要在下列环境中使用或存放相机：
 - 阳光直接照射的地方。
 - 湿度高灰尘多的地方。
 - 靠近空调器、电暖气或其它热源的地方。
 - 阳光直接照射的封闭汽车内。
 - 容易震动的地方。
- 如果相机潮湿了，应尽快用干布擦拭干净。
- 海水中的盐分可能会严重损坏相机。
- 不要使用酒精等有机溶剂清洁相机。
- 如果镜头或取景器脏了，请使用镜头刷或软布清洁镜头。不要用手指触摸镜头。
- 为防止电击，不要自行拆卸或维修相机。
- 水可能导致火灾或电击。因此，请将相机存放在干燥的地方。
- 当正在下雨或下雪时不要在室外使用相机。
- 不要在水中使用相机。
- 如果有异物或水进入相机，请立即关闭电源并取出电池。取出异物或擦干水，然后送到维修中心检修。
- 尽快将数据转移到计算机以免丢失影像数据。

包装盒中的物品

确保包装盒中包含下列物品：



如果有任何物品缺失或损坏，请立即与经销商联系。

BenQ 数码相机 1016 简介

BenQ 数码相机 1016 具有下列特性：

- **结构精巧，重量轻**

数码相机 1016 结构精巧（86.2 x 40.2 x 21.5 mm，带镜头），重量轻盈（40g，不含电池），便于携带。

- **操作简单**

固定焦距，操作时只需使用两个按钮（模式选择和快门）。

- **两种拍照模式**

自拍模式（10 秒延迟）

VGA 影像录制模式（640x480 像素）

- **即时影像消除**

可以立即清除所有影像以开始拍摄新照片。

- **自动节能模式，低功耗**

新电池最多可以拍摄 350 张照片。当相机空闲 100 秒钟后，将自动进入“睡眠”（节能）模式。

- **支持个人计算机和 Mac 两个系统的 USB 接口**

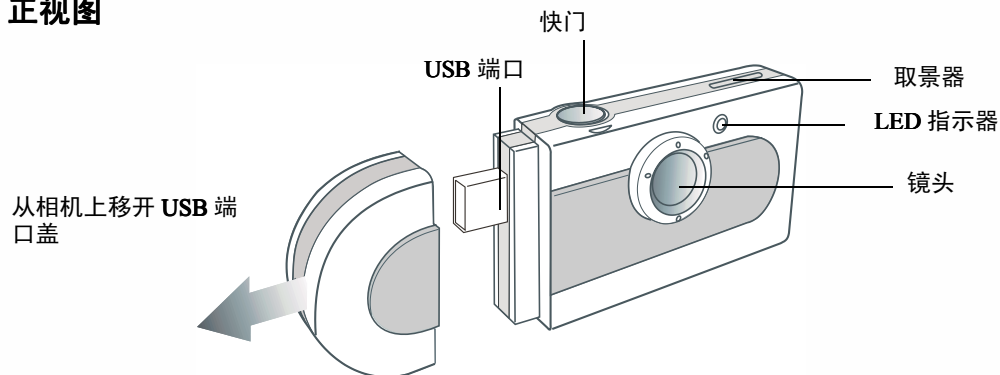
利用 USB，可以将影像高速下载到个人计算机和 Mac。

- **电池电压不足警告**

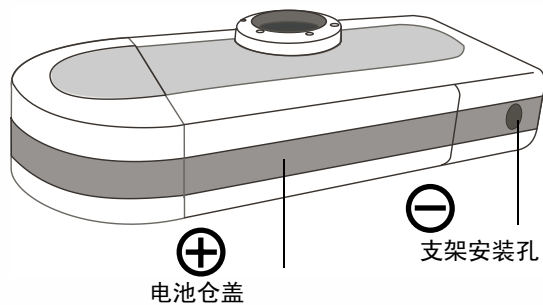
当电池电压太低时，LCD 状态显示将开始闪烁。

认识相机

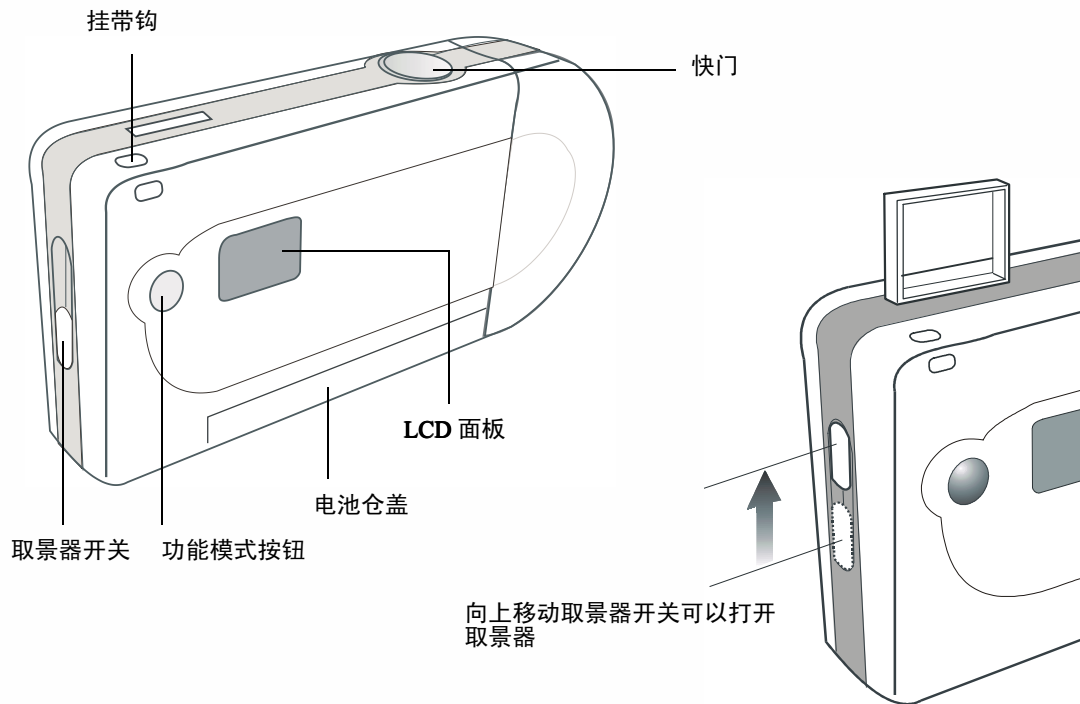
正视图



底视图



后视图



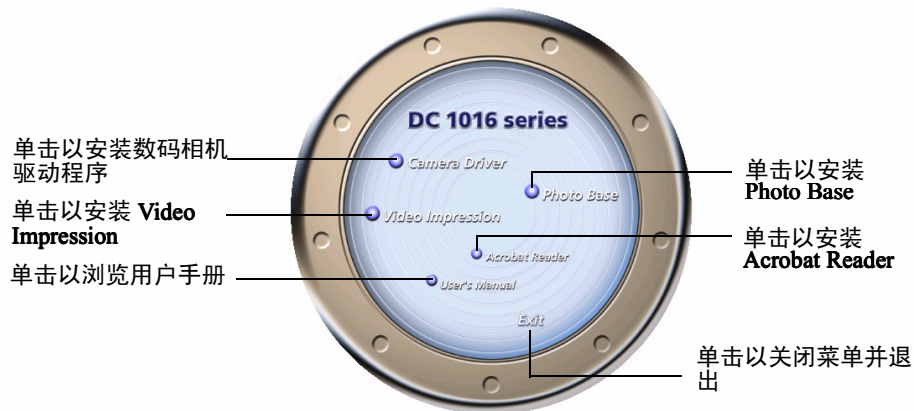
安装数码相机软件

相机附带的 **CD** 中包含有数码相机驱动程序以及一些有用的图像编辑软件。

安装数码相机软件：

1 将实用程序 **CD** 插入 **CD-ROM** 驱动器。软件安装菜单将自动显示出来。

2 单击菜单中的“相机驱动程序”。按照屏幕上的说明完成驱动程序的安装。



- 3** 单击菜单上的其它项目以安装捆绑的应用软件。

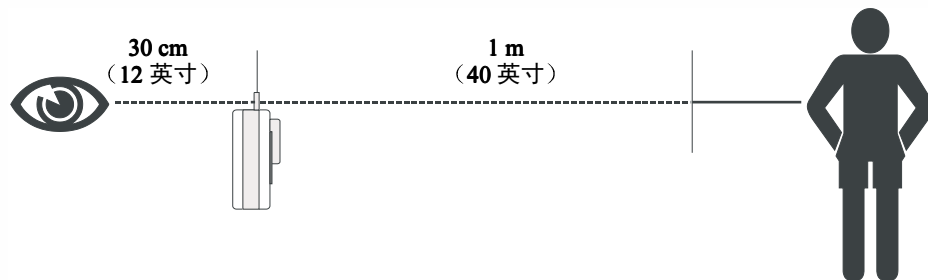
软件	说明
VideoImpression	VideoImpression 用于编辑和合成视频文件。可以利用现有视频、动画和图像文件制作新的视频。方便快速地制作家用、商用或在 Internet 上使用的桌面视频。
PhotoBase	可以使用此应用程序方便地管理图片。

- 4** 此程序安装成功后，会自动在桌面上创建一个快捷方式。安装完上述所有软件后，重新启动计算机。

使用相机

拍照

- 1 拿好相机，通过取景器选择景物。使用取景器时，使其距离眼睛大约 **30 厘米**。通过增大或减小相机与拍摄对象之间的距离来调整景物大小，但不要少于 **1 米**。



- 2 按快门按钮拍照。每次按快门后，LED 指示器将点亮，并发出一次短促的嘟声，以表明当前照片拍摄完毕，相机已作好准备拍摄下一张照片。

其他操作模式

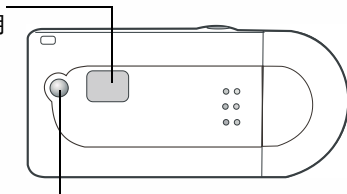
快照模式

此操作模式用于拍摄低分辨率的影像。将相机设置成快照模式：

反复按功能模式按钮，直到“H |”图标显示在 LCD 显示面板上。这表明快照模式准备就绪，同时显示可以拍摄的照片数介于 100 到 199 之间。

只有当 LCD 面板中显示

“H |”图标时，才表明
快照模式准备就绪。



反复按此功能模式按钮，直到“H |”图标显示出来。



在快照模式下，图标“99”表示可以拍摄的照片数介于 0 到 99 之间。图标“H |”表示可以拍摄的照片数介于 100 到 199 之间。图标“H2”表示可以拍摄的照片数介于 200 到 299 之间。您可以照此推断其他图标的含义。例如，图标“H8”表示可以拍摄的照片数介于 800 到 899 之间。图标“H9”表示可以拍摄的照片数介于 900 到 999 之间。但是请注意，图标“AA”表示可以拍摄的照片数超过 1000。



请注意，如果显示“ER”图标，则表示一些“未知错误”导致相机不能正常工作。有两种方式可以解决这个问题，按“电源”按钮忽略问题，或者按“快门”按钮格式化相机存储器。

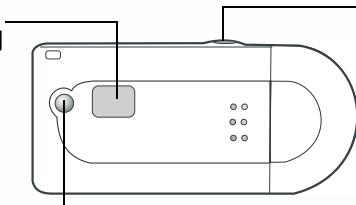
自拍模式

在自拍操作模式下，按下快门按钮后会延迟 10 秒钟，然后再拍照。当使用自拍模式时，将相机安装在支架上。

当此 LCD 面板上显示

“**SL**”图标时，表明启用了自拍模式。

按快门按钮启动延迟倒计时。

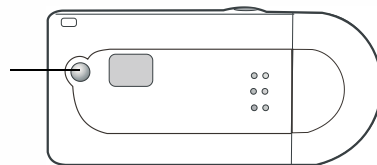


反复按此功能模式按钮，直到自拍模式的图标 **SL** 显示出来。

强制关闭电源

如果在 30 秒钟内不使用相机，它将自行关闭电源。当然，您也可以手动关闭电源。

长时间按此功能模式按钮，相机会发出嘟声，并且显示电源关闭图标 **OF**。




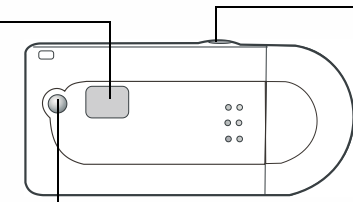
管理相机中的照片


从相机中消除最后拍摄的影像

当希望丢弃已经拍摄的影像时，可以从相机中消除它们。既可以选择消除最后拍摄的一个影像，也可以选择消除已经拍摄的所有影像。


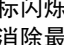
当此 LCD 面板上显示

“”图标时，表明启用了“**Last-One-Frame-Erase**”（消除最后一个影像）。



反复按此功能模式按钮，直到“”图标显示出来。


按快门按钮启动延迟倒计时，

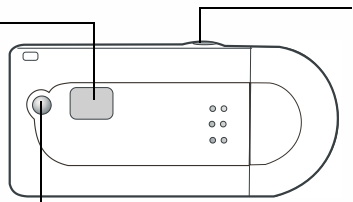
图标将闪烁。当图标闪烁时，再次按快门按钮将消除最后拍摄的一个影像。


从相机中消除所有影像

还有另外一种方式可以丢弃已拍摄的影像，即“**All-Frame-Erase**”（消除所有影像）。激活此功能时，将从相机中消除已经拍摄的所有影像。


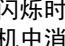
当此 LCD 面板上显示

“”图标时，表明启用了“**All-Frame-Erase**”（消除所有影像）。



反复按此功能模式按钮，直到“”图标显示出来。

按快门按钮启动延迟倒计时，

图标将闪烁。当图标闪烁时，再次按快门按钮将从相机中消除已经拍摄的所有影像。

计算机相机模式

在计算机相机模式下，可以将相机用作计算机相机。

将数码相机 1016 用作计算机相机

反复按功能模式选择按钮，直到 “PC” 图标显示在 LCD 显示面板上，这样就启用了 “PC mode”（计算机相机）功能。

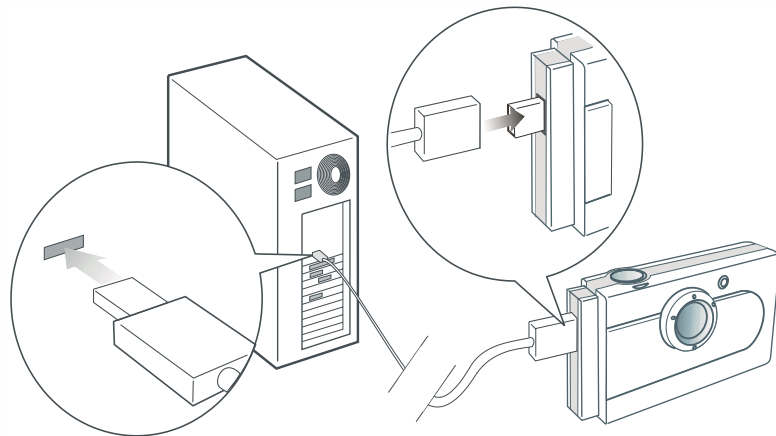



图 1

USB 大容量存储设备模式

在此模式下，可以将相机用作 **USB 大容量存储设备**，这样就可以方便地保存或传送大文件（不仅是照片）。

将数码相机 1016 用作 USB 大容量存储设备

参照第 12 页的图 1，使用 **USB 电缆** 将相机连接到计算机。反复按功能模式选择按钮，直到

“”图标显示在 **LCD 显示面板**上，这样就启用了 “**USB mass storage device mode**”

（**USB 大容量存储设备模式**）功能。将 **DC 1016** 连接到计算机后，屏幕上将显示 “发现新的 **USB 大容量存储设备**” 信息。此时，**DC 1016** 成为大容量存储设备，可以当作操作系统中的新驱动器来使用。其容量是 **16 MB**。使用此大容量存储设备时，不但可以在相机中保存照片，还可以保存大文件，或者将它们从计算机转移到此相机中。

将相机中的照片转移到计算机或应用程序中

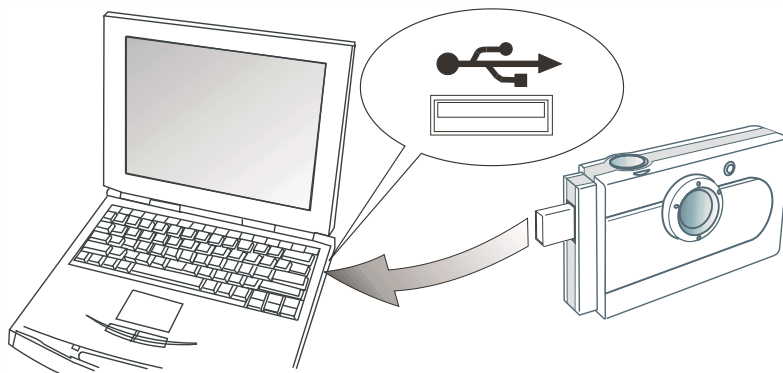
在本节中，将介绍如何将相机中的照片转移到计算机或捆绑的软件程序中。



假设您已经在计算机中安装了数码相机驱动程序和捆绑的软件。如果尚未安装，请按照本手册中第 5 页的“安装数码相机软件”一节的说明安装软件。

在使用相机中的照片之前，需要将相机连接到计算机。参照第 12 页上的图 1，将 **USB 电缆** 的一端连接到相机的 **USB 端口**，另一端连接到计算机的 **USB 端口**。或者，直接将数码相机插入计算机的 **USB 端口**。

直接连接到 USB 端口

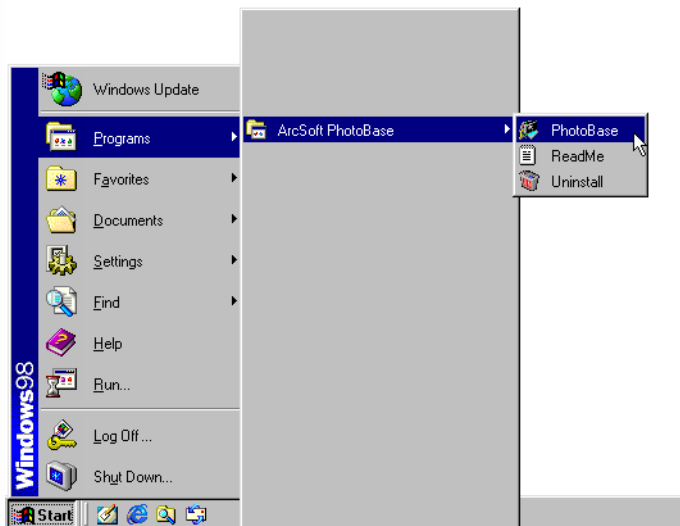


将相机中的照片转移到计算机中

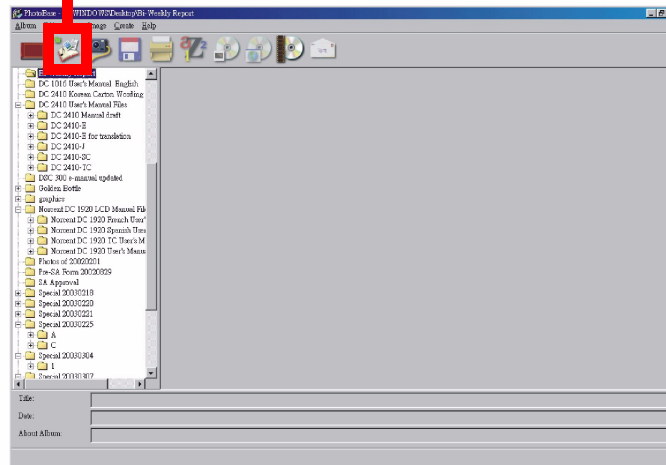
将 DC 1016 连接到计算机后，屏幕上将显示“发现新的 USB 大容量存储设备”信息。此时，DC 1016 成为大容量存储设备，可以当作操作系统中的新驱动器来使用。其容量是 16 MB。使用此大容量存储设备时，既可以将相机中的照片转移到计算机中，也可以将文件保存到相机中。

将相机中的照片转移到 PhotoBase 中

- 1 在 Windows 开始菜单中依次选择程序、ArcSoft PhotoBase 和 PhotoBase，打开 PhotoBase。



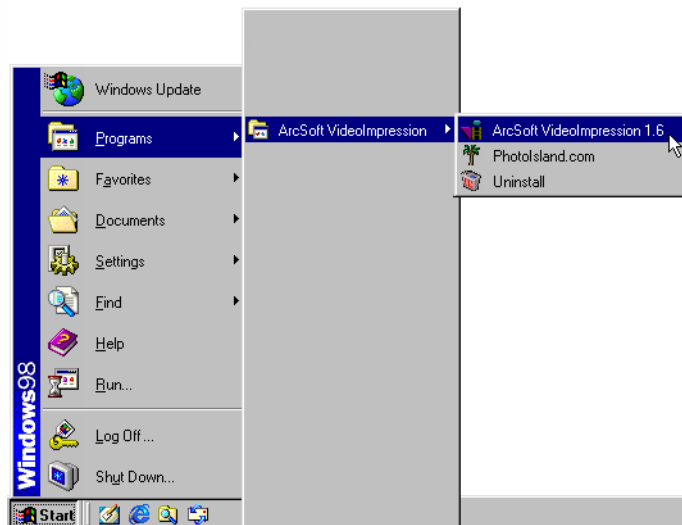
2 PhotoBase 被打开。在相片簿下拉列表框中选择 **New**（新建），然后单击 **Add**（添加）图标



3 **Add to Album**（添加到相片簿）对话框显示出来。选择所需的照片并将它们添加到相片簿中。

将相机中的照片转移到 VideoImpression 中

- 1 在 Windows 开始菜单中依次选择**程序**、**ArcSoft VideoImpression** 和 **ArcSoft VideoImpression 1.6**，打开 VideoImpression。



2 VideoImpression 主屏幕显示出来。单击 **New**（新建）。



3 单击 **Capture**（捕获）。



服务信息

技术支持

如果在使用数码相机 **1016** 和相机驱动程序的过程中遇到任何问题，请向下面的地址发送电子邮件（在邮件中提供相关问题的详细描述、您系统的硬件和软件环境）：

美国：**support-sc@BenQ.com**

欧洲：**service@BenQ-eu.com**

台湾：**service-tw@BenQ.com**

中国：**service_china@BenQ.com**

亚洲和其他国家：**support@BenQ.com**

要获取免费驱动程序更新、产品信息和新闻信息，请访问下面的网址：

<http://global.BenQ.com/index.htm/>

<http://global.BenQ.com/service/index.htm>

常见问题：**<http://global.BenQ.com/service/dsc/faq.htm>**

如果对附带的应用程序有任何疑问，请访问下面的网址：

<http://www.arcsoft.com> (PhotoBase, VideoImpression)